

# School Gids

2024  
-  
2025



MorgenWijzerschool



**OBS**  
**Wereldwijzer**  
Unitonderwijs

# Welkom bij OBS Wereldwijzer

Een goede communicatie tussen ouders en school is belangrijk. De basisschooltijd vormt tenslotte een belangrijk onderdeel van een mensenleven. Zowel voor de kinderen als voor u.

Deze schoolgids is bedoeld voor de ouders, verzorgers en andere betrokkenen bij onze school. In deze gids vindt u praktische informatie zoals de schooltijden, vakanties, studiedagen, schoolregels en opvang. Er wordt beschreven hoe wij het onderwijs organiseren en welke keuzes we daarin hebben gemaakt. Wat we belangrijk vinden en waarin we ons onderscheiden van andere basisscholen. We geven aan vanuit welke missie en visie onze school werkt en wat u van ons mag verwachten.

In de schoolgids leest u ook relevante informatie over de betrokkenheid van ouders bij de school en de andere manieren waarop we u informeren.

We wensen u veel leesplezier.

**Namens het team van OBS Wereldwijzer**

⋮ Waar in deze schoolgids ouder(s) worden genoemd, worden ook verzorger(s) bedoeld.

⋮ De inhoud van deze schoolgids is vastgesteld met instemming van de oudergeleding van de medezeggenschapsraad (MR).

## Colofon

Uitgave: november 2024

Tekst: OBS Wereldwijzer

Fotografie: Daniëlle Verweij

Vormgeving en realisatie: Romijn Design

# Inhoud

<b>Welkom bij OBS Wereldwijzer</b>	<b>3</b>		
<b>01 Over de school</b>	<b>6</b>		
1.1 Algemene gegevens	7		
1.2 Missie en visie	8		
1.3 MorgenWijzer	11		
<b>02 Het onderwijs</b>	<b>12</b>		
2.1 Organisatie van het onderwijs	13		
2.2 Het team	18		
2.3 Aanbod voor het jonge kind	19		
2.4 Kwaliteitszorg en schoolplan	19		
<b>03 Ondersteuning en veiligheid</b>	<b>20</b>		
3.1 Extra ondersteuning	21		
3.2 Veiligheid in de school	23		
3.3 Meldcode huiselijk geweld en kindermishandeling	24		
<b>04 Handige informatie voor ouders</b>	<b>26</b>		
4.1 Hoe ouders worden betrokken	27		
4.2 Vrijwillige ouderbijdrage	28		
4.3 Ziekmelden en verlof aanvragen	29		
4.4 Klachten	29		
<b>05 Aanmelden en inschrijven</b>	<b>30</b>		
<b>06 Ontwikkeling en resultaten</b>	<b>34</b>		
6.1 Tussentijdse toetsen	35		
6.2 Resultaten	35		
6.3 Schooladviezen	35		
6.4 Visie op sociale opbrengsten	36		
<b>07 Schooltijden en opvang</b>	<b>38</b>		
7.1 Schooltijden	39		
7.2 Overblijf en opvang	39		
7.3 Vakantierooster	40		
<b>08 Afspraken in en om de school</b>	<b>42</b>		
<b>09 Bijlagen</b>	<b>44</b>		
Bijlage 1 Informatie aan ouders	45		
Bijlage 2 Pestprotocol	46		
Bijlage 3 Privacy en kindgegevens	47		
Bijlage 4 Wat te doen bij (ernstig) ongewenst gedrag van een leerling?	48		
Bijlage 5 Sponsoring	48		
Bijlage 6 Buitenschoolse opvang bij Junis	49		
Bijlage 7 Samenwerkingsverband Passend Onderwijs Rijnstreek	50		
Bijlage 8 Centrum voor Jeugd en Gezin (CJG)	51		

# 01 Over de school

## 1.1 Algemene gegevens



### Contactgegevens

*OBS Wereldwijzer*

De Oude Wereld 59  
2408 NV Alphen aan den Rijn

**Telefoon:** 017 2424 404  
[www.obs-wereldwijzer.nl](http://www.obs-wereldwijzer.nl)

[directie.wereldwijzer@morgenwijzer.nl](mailto:directie.wereldwijzer@morgenwijzer.nl)



**Aantal leerlingen 2023-2024:**  
141

### Samenwerkingsverband

Onze school is aangesloten  
bij Stichting SWV Passend  
Onderwijs Rijnstreek.



### Schoolbestuur

MorgenWijzer  
[www.morgenwijzer.nl](http://www.morgenwijzer.nl)



**Aantal scholen:**  
15



**Aantal locaties:**  
19



**Aantal leerlingen:**  
4.000

## 1.2 Missie en visie



### Onze waarden:



Eigenaarschap



Samen verantwoordelijk

### Onze kernwaarden

Het onderwijs kent drie doeldomeinen waar aandacht aan besteed moet worden: kwalificatie, socialisatie en persoonsvorming (Biesta, 2014). Om te kunnen en willen leren is het van belang om de intrinsieke motivatie van kinderen aan te spreken. Dit is te vergoten door aandacht te geven aan de drie basisbehoefte: autonomie, competentie en relatie (Deci & Ryan, 2000).

Op OBS Wereldwijzer vinden wij het belangrijk dat uw kind geluk en plezier ervaart. Bij ons op school geven we vorm en inhoud aan deze doeldomeinen en basisbehoefte komen naar voren in de volgende drie kernwaarden: gezien worden, ontmoeten en ontdekken.

### Gezien worden

Om te kunnen ontwikkelen, is een veilige omgeving van belang. Als er vertrouwen is en je gezien wordt, voel je je veilig. Op OBS Wereldwijzer mag je zijn wie je bent; wij omarmen de verschillen. Passie, autonomie en authenticiteit zijn bij ons erg belangrijk. In de acht jaar dat uw kind bij ons op school zit, staan de vragen "Wie ben ik?" en "Wat kan ik?", centraal.

De gemiddelde leerling bestaat niet: ieder kind is namelijk uniek en verschilt van elkaar. Samen met u en uw kind kijken wij naar het hoe en wat van het eigen leerproces.

### Ontmoeten

Samen worden we wijzer in de wereld. Samen betekent: samen werken, samen verantwoordelijk en samen vieren. De relatie met kinderen, ouders en de omgeving is van grote waarde voor ons onderwijs. De verbinding met de wereld om je heen, maakt wie je bent.

OBS Wereldwijzer vindt het belangrijk om de maatschappij in de klas in te halen en andersom. Door kinderen te laten zien en voelen wat er speelt, raken zij betrokken bij de leefomgeving van mens, dier en plant. Wij willen kinderen uitdagen om op een veilige, betrouwbare en duurzame wijze te zorgen voor jezelf, anderen en onze planeet.

### Ontdekken

Op OBS Wereldwijzer hebben wij een breed onderwijsaanbod, waardoor kinderen ontdekken wat zij leuk vinden en waar zij talent voor hebben. Hierbij leren ze in mogelijkheden en kansen te denken en creatief in te spelen op veranderende omstandigheden. Door de kinderen te leren samenwerken en te onderzoeken stimuleren wij de motivatie en betrokkenheid. Om uw kind succesvol deel te laten nemen in maatschappij van de toekomst hebben zij 21e eeuwse vaardigheden nodig. (Kennisset, 2017) Bij ons op school gaan zij op ontdekkingstocht langs die 21st century skills, zoals probleemoplossend, kritisch en creatief denken, in de echte en de digitale wereld.

Het is onze ambitie om ieder kind de ruimte te geven zijn eigen, unieke IK te leren kennen en ontwikkelen. Wij willen uw kind 'eigen en uniek' laten zijn en laten geloven in zichzelf. Het kind staat in ons onderwijs centraal. Wij kijken samen, wie het kind als individu is, wie het wil zijn en wat het nodig heeft om een eigen identiteit te ontwikkelen. Ieder talent heeft het recht om gezien te worden.

## Missie en visie 'Eigentijds onderwijs voor EIGENwijze kinderen'

Het geven van vertrouwen en het creëren van mogelijkheden tot succesmomenten, vormen bij ons op school de basis om die ontwikkeling op gang te brengen en uitdagingen voor nu en in de toekomst aan te durven gaan. Deze missie van OBS Wereldwijzer geeft onze ambitie weer en laat onze richting zien waar wij de komende jaren aan willen werken, zodat ook wij als school ons continu blijven vernieuwen. Alle medewerkers, kinderen

en ouders worden uitgenodigd om zich te identificeren met deze missie en daarnaar te handelen. Visie van OBS Wereldwijzer staat achter 'een leven lang leren'. Wij willen de kinderen voorbereiden op een dynamische maatschappij en hun plek in deze wereld. Bij ons op school gaan de kinderen op ontdekkingstocht naar wie ze zijn, wie ze willen zijn en wat ze kunnen. Wat maakt jou een uniek individu en waar liggen jouw talenten?

Wij willen kinderen medeverantwoordelijk maken voor hun eigen leerproces. Door samen in gesprek te gaan over wat ze willen of (nog) moeten leren en te kijken hoe ze het beste leren, kunnen de kinderen hun eigen leerroute uitstippelen.

Door betrokkenheid, nieuwsgierigheid en een leerrijke omgeving, krijgen we inzicht in de talenten en kwaliteiten van kinderen, ouders en ons team. Door doelen te stellen die aansluiten bij de zone van de naaste ontwikkeling (Vygotski, 1978) willen wij iedereen uitdagen het beste uit zichzelf te halen, door te ervaren, te ontmoeten, fouten te maken en te overwinnen. In de snel veranderende maatschappij gaan de ontwikkelingen hard en deze vraagt om dynamische burgers die flexibel, creatief en zelfstandig kunnen handelen en denken. (Marzano, 2013) Door vanaf jongs af aan dit te stimuleren, hopen wij de kinderen te motiveren om 'een leven lang te blijven leren'.

Om de kinderen met een open blik naar de maatschappij te laten kijken, willen wij ze vaardigheden meegeven die zij in de toekomst nodig hebben, bijvoorbeeld sociale communicatieve vaardigheden en een onderzoekende houding, waarbij ze gestimuleerd worden open te staan voor diversiteit in deze wereld.





### Identiteit

Op onze school werken we voor de lessen levensbeschouwing en identiteit samen met vakleerkrachten van het Centrum voor Vormingsonderwijs. De expertise van deze vakdocenten maakt dat wij als openbare basisschool op professionele wijze invulling kunnen geven aan lessen levensbeschouwing en identiteit.

Het vormingsonderwijs laat zien wat geloof of levensovertuiging voor mensen kan betekenen. Onze school ziet dat als inspirerend en verrijkend, omdat kinderen zo een eigen kijk op het leven kunnen ontwikkelen. De lessen gaan uit van respect voor mensen die anders in het leven staan.

De wekelijkse lessen van drie kwartier worden verzorgd door bevoegde vakdocenten van diverse levens-beschouwelijke richtingen. U kunt kiezen voor boeddhistisch, hindoeïstisch, humanistisch, islamitisch, katholiek of protestants vormingsonderwijs. Vormingslessen zijn niet verplicht. Wij roosteren de lessen zo in dat uw kind geen kernvakken mist, zoals rekenen en taal. Er zijn voor u geen kosten aan verbonden. De rijks-overheid betaalt deze lessen. Ga voor meer informatie naar de [website](#).



## 1.3 MorgenWijzer

OBS Wereldwijzer is een MorgenWijzer-school. MorgenWijzer is een organisatie met 19 locaties voor primair onderwijs in de gemeenten Alphen aan den Rijn en Nieuwkoop. Wij zijn een jonge organisatie waar mensen gezamenlijk leren en ontwikkelen, ieder vanuit eigenheid. Onze learning community verbindt mensen en scholen, zorgt voor kruisbestuiving en faciliteert de samenwerking over de grenzen van de school. Samen voelen we ons verantwoordelijk voor goed onderwijs aan alle kinderen in de gemeenten Alphen aan den Rijn en Nieuwkoop.

### Onze missie

Wij geven elk kind een zo stevig mogelijke basis om in het voortgezet onderwijs succesvol te kunnen zijn. Een stevige

## De beste basis voor *élke* leerling

basis zorgt voor gelijkwaardige kansen, die onafhankelijk zijn van iemands sociale, culturele of religieuze achtergrond. Deze overtuiging geeft ons richting bij alles wat wij doen. Of dat nu in de klas is of daarbuiten. Binnen de school of binnen de stichting. Met kinderen, met medewerkers of met partners. De beste basis voor *élk* kind: daar zetten wij ons dagelijks voor in.

### Ontwikkeling begint bij *jóu!*

Bij MorgenWijzer kan iedereen ontwikkelen vanuit eigenheid. Dit is de belofte die wij onze kinderen, collega's en partners doen. Wij dagen iedereen uit om diens mogelijkheden optimaal te benutten: je bent het startpunt van je eigen ontwikkeling.

### Onze waarden

In alles wat we doen klinken onze vijf waarden door:

- Samen verantwoordelijk
- Leergierig
- Eigenaarschap
- Lef
- Waarmaken

### Identiteit

MorgenWijzer heeft katholieke, openbare en samenwerkingssscholen. Bestuurlijk stappen wij dus over de grenzen van de traditionele denominaties heen. Op schoolniveau blijven deze grenzen gehandhaafd. Elke school vormt een eigen gemeenschap met een identiteit die enerzijds wordt gevormd door haar historie en traditie en anderzijds door de tijdgeest van dit moment. De eigenheid hangt nauw samen met de mensen die er werken, de ouders en kinderen die zich aan de school hebben verbonden en de omgeving waarvan de school deel uitmaakt. Gezamenlijk wordt bepaald wat belangrijk is: de waarden en normen die het gedrag binnen de school richting geven en de uitingen daarvan in symbolen, gebruiken en vieringen die de verbondenheid versterken.

Meer informatie over MorgenWijzer is terug te vinden op de [website](#).

# 02 Het onderwijs

## 2.1 Organisatie van het onderwijs

### Units op school

In het schooljaar 2022-2023 zijn we gestart met 145 leerlingen verdeeld over een onderbouwunit (groep 1, 2 en 3), een middenbouwunit (groep 4, 5 en 6), en een bovenbouwunit (groep 7 en 8). Wij hebben gekozen voor een vernieuwende onderwijsvorm welke aansluit bij onze visie op wat kinderen nodig hebben. Het unitonderwijs zien wij als een sociaal sterke leeromgeving waarin leerlingen van verschillende leeftijden en leerkrachten van en met elkaar leren; met momenten waarin volop samen- gewerkt wordt en ieders talenten gezien en benut mogen worden. Op deze manier is het mogelijk meer te werken vanuit de kwaliteiten en expertise van de verschillende leerkrachten.

In een unit werken meerdere onderwijs- professionals samen. Hierdoor wordt er vanuit verschillende oogpunten naar kinderen en geboden wat zij nodig hebben. Wij borgen de kwaliteit van ons onderwijs doordat wij als onderwijs- professionals voortdurend met elkaar in gesprek blijven en ons daarnaast blijven ontwikkelen door het volgen van scholing. In een unit blijven we elke leerling nauwkeurig volgen en waar nodig wordt in overleg met intern begeleider en directie ondersteuning georganiseerd. Met elkaar streven we naar het beste voor alle kinderen bij ons op school.

In de ochtend wordt er in de units gewerkt aan de kernvakken (rekenen, taal, lezen) waarbij we gebruik maken van een digitale, adaptieve leeromgeving. Op deze manier wordt er ingespeeld op de behoeften in ontwikkeling van ieder kind. 's Middags wordt er thematisch en groepsdoorbroken gewerkt, waarbij kinderen werken aan activiteiten en een eigen onderzoek. Hierdoor ontstaat er motivatie om te leren en krijgen zij de ruimte om hun talenten te ontdekken en te ontwikkelen.

Op OBS Wereldwijzer zoeken wij een evenwicht tussen het aanleren van kennis en praktische vaardigheden en het stimu- leren van persoonlijke ontwikkeling. De vakken rekenen, taal en lezen zijn de kern van het onderwijs. Naast het bijbrengen van kennis is de sociaal- emotionele vorming een belangrijk onderdeel. Voor beide wordt planmatig ruimte en aan- dacht in het lesprogramma gemaakt.

### Groepen op school

Onze leerlingen worden op de volgende wijze gegroepeerd:

- Leerstofjaarklassen: leerlingen zijn op basis van leeftijd gegroepeerd
- Bouwgroepen / Stamgroepen / Heterogene groepen: leerlingen met verschillende leeftijden en niveaus zitten in één klas
- Groepsdoorbrekende niveaugroepen: leerlingen met verschillende leeftijden zijn op niveau gegroepeerd voor bepaalde instructie of activiteiten





### Invulling onderwijstijd

Wat is Onderwijstijd? Met onderwijstijd bedoelen we de uren in een week die de leerling op school is. De invulling van onderwijstijd kan per school verschillen. Kinderen hebben recht op voldoende uren onderwijs.

### Invulling onderwijstijd unit onderbouw

Op OBS Wereldwijzer voldoen we aan de wettelijke norm qua onderwijstijd.

#### Lezen en rekenen in de unit onderbouw

In groep 1/2 wordt er gewerkt met het Mijinkleutergroep. Dit is een middel wat wij inzetten om de leerlingen te volgen en de observaties van de leerkrachten in vast te leggen. Observaties worden gedaan tijdens een speel/werkles en tijdens de instructiekringen die gegeven worden op een dag. In elke instructiekring staat er één lesdoel centraal waarbij de verschillende vakken (taal en rekenen) worden afgewisseld. Voor rekenen werken wij met de methode 'Semsom' in groep 1 t/m 3. Bij groep 1 en 2 zetten we Semsomdans in en maken we gebruik van bronnen om een goede doorgaande lijn te realiseren.

### Engels

In alle groepen wordt Engels gegeven. Op een speelse manier laten we de kinderen kennismaken met de Engelse taal. Wij gebruiken hiervoor de methode Blink Engels.

### Bewegingsonderwijs

In de groepen 1 en 2 wordt zeker in de wintermaanden minimaal 2x per week gegymd onder begeleiding van de groepsleerkracht. Naarmate het weer beter wordt, spelen de kleuters meer buiten. In de gymlessen komen basisvormen als duikelen, rollen, balanceren, springen, rennen en vormen met materiaal als ballen, hoepels e.d. aan de orde. Voor het bewegingsonderwijs hebben de kleuters gymschoenen nodig. Graag zonder veters, met stroeve zool en voorzien van naam. De gymschoenen blijven op school. Kleuters dragen geen speciale gymkleding.

### Mixtijd

Tijdens de mixtijd wordt er aandacht besteed aan o.a. de vakgebieden muziek, verkeer en Engels. Aan de hand van de expertise van de leerkracht wordt dit vakgebied gegeven aan de verschillende stamgroepen. Tijdens de mixtijd vinden we creatief denken en samenwerkend leren belangrijke uitgangspunten.

### MijnKleutergroep

De kinderen in groep 1/2 worden op OBS Wereldwijzer in hun ontwikkeling gevolgd en begeleid volgens het leerlingvolgsysteem van MijnKleutergroep. Dit systeem geeft een beeld van de ontwikkeling van alle kleuters.

### Invulling onderwijstijd unit middenbouw en bovenbouw

#### Leren in de midden- en bovenbouw

Op OBS Wereldwijzer voldoen wij aan de wettelijke norm qua onderwijstijd. Hieronder volgt een toelichting op de vakken en methodes die wij gebruiken.

#### Snappet voor groep 4 t/m 8 (rekenen, taal en spelling)

Tegenwoordig wordt er steeds meer gedigitaliseerd, zo ook in het onderwijs. Groep 4 t/m 8 werkt met de leerdoelen van Snappet. Met Snappet maken leerlingen hun opdrachten digitaal, zoals ze dat voorheen in een werkboek of schrift zouden doen. Snappet is een digitaal onderwijsplatform wat ieder kind uitdaagt om zich optimaal te ontwikkelen. Het is adaptief, waardoor leerlingen zich de kernvakken sneller en op een hoger niveau eigen maken.

De lessen worden als volgt ingedeeld:

- Lessen en lesdoelen klaarzetten (taal, spelling en rekenen)
- Instructie geven
- Werken aan klaargezette lessen
- Leerkracht volgt de leerlingen en geeft individuele- of verlengde instructie
- Klaar? Werken aan je persoonlijke doelen die in de weektaak staan.

Het niveau van de leerling wordt per leerdoel bepaald. We gebruiken Snappet voor de vakken: taal, rekenen en spelling. Per dag zet de leerkracht een les/leerdoel klaar. Wanneer de leerlingen aan het werk zijn, kan de leerkracht precies zien aan welke opdracht de kinderen werken en welke antwoorden ze intypen. Ook de leerlingen krijgen directe feedback op hun werk en zien wanneer zij ondersteuning nodig hebben van de leerkracht. Als een vraag fout is, krijgen ze de kans om de vraag te verbeteren.

Voordelen Snappet:

- Leerlingen werken aan eigen doelen
- Leerlingen krijgen gelijk feedback
- Leerkracht ziet gelijk als een leerling iets moeilijk vindt
- Leerkracht heeft meer tijd om individuele instructie te geven en ook verrijking te bieden aan leerlingen met een ontwikkelingsvoorsprong.

#### Rekenen in jaargroep 3

Voor rekenen werken wij met de methode 'Semsom' in groep 3. Het is een methode waarbij handelend en bewegend leren een belangrijke rol spelen. Ook bij de kinderen in groep 1 en 2 maken we gebruik van bronnen van de methode 'Semsom', zodat er een goede doorgaande lijn is.



### Lezen jaargroep 3 t/m 8

In jaargroep 3 start het leesonderwijs met Veilig Leren Lezen. In deze groep wordt veel tijd en aandacht aan het leesonderwijs besteed. Naast de leestechniek is er ook aandacht voor het leren begrijpen van teksten. Hier wordt een goede basis gelegd waar we in de midden- en bovenbouw op kunnen verder bouwen. Daarom blijft het technisch lezen ook in de midden- en bovenbouw van groot belang. Vooral in de groepen 4 t/m 6 zorgen we ervoor dat de leerlingen oefenen met leesmoelijkheden en goed technisch leren lezen. Dit doen we met de leerlijn van José Schraven. Daarnaast verschuift het accent steeds meer naar het begrijpend, studerend en vloeiend lezen. Dit zijn vaardigheden waarin we de leerlingen begeleiden.

Voor begrijpend lezen maakt OBS Wereldwijzer gebruik van de methode 'Nieuwsbegrip'. Binnen deze methode werken de leerlingen met nieuwsberichten over actuele onderwerpen. Naast dat ze praten over de tekst maken ze oefeningen waarin ze de vaardigheden voor begrijpend lezen oefenen. Ook worden er naast actuele teksten andere teksten gelezen, die informatie bevatten over de thema's bij Blink.

### Schrijven

De kinderen van OBS Wereldwijzer leren schrijven met de methode Pennenstreken; dit is een methode om het verbonden schrift aan te leren. Het schrijfonderwijs moet ertoe bijdragen dat leerlingen een duidelijk leesbaar, verzorgd en vlot handschrift krijgen, om beter met anderen te kunnen communiceren. Wij starten in groep 2 met het oefenen van de bewegingen die aan het schrijven voorafgaan. Pas later komen de echte letters aan de orde. In groep 4 leren de leerlingen de hoofdletters en schrijven van langere woorden.

In de bovenbouw mogen de leerlingen gaan ontdekken of zij liever los of verbonden schrijven. Naast de digitale verwerking van Snappet zijn er dagelijks meerdere momenten waar het schrijven geoefend wordt. Denk hierbij aan het schrijven op werkbladen, het maken van aantekeningen en tijdens spellingdictees.

### Engels

In jaargroep 1 t/m 8 wordt Engels gaan we starten met een nieuwe methode: Blink Engels. Overal in onze maatschappij komen we Engels tegen en daarom is het belangrijk om de Engelse taal op een natuurlijke en geleidelijke manier te leren. Blink Engels is een methode voor het leren van Engels en biedt een volledig doorgaande leerlijn van groep 1 t/m 8. Blink Engels legt al vroeg een basis. Door in de extra taalgevoelige periode van een kind (0-7 jaar) spelenderwijs de natuurlijke taalvererving te stimuleren, hebben kinderen veel minder moeite met Engels in het vervolgonderwijs.

## De Engelse taal op een natuurlijke en geleidelijke manier leren



### Wereldoriëntatie

Op OBS Wereldwijzer praten we veel met de kinderen over de wereld om ons heen en brengen wij de kinderen kennis bij over het heden en verleden van onze aarde. Het gaat niet alleen om feitenkennis, maar ook om het aanleren van een juiste houding ten opzichte van natuur, volkeren in andere landen en onze voorouders. Wij werken hiervoor met Blink Wereld. Met het geïntegreerde lesmateriaal werken we in thema's, waarbinnen de verschillende vakken (aardrijkskunde, geschiedenis, natuur & techniek, topografie) aan bod komen. Per jaar wordt er gewerkt aan vijf thema's.

Er wordt gestart met een aantal kennissenlessen en vandaaruit werken de kinderen toe naar een eigen onderzoek. Tijdens het onderzoek worden de kinderen begeleid door de leerkrachten, maar ze leren ook van en met elkaar. Elk thema wordt afgesloten met bijvoorbeeld een presentatie, tijdschrift, voorstelling, etc. In de bovenbouw wordt topografie ook nog apart aangeboden. In groep 6 is het Nederland, groep Europa en groep 8 de Wereld.

### Expressievakken en ateliers

Expressievakken zijn voor veel kinderen een uitlaatklep voor de creatieve talenten die zij bezitten. Naast de leervakken zijn deze vakken dan ook van wezenlijk belang voor de sociaal emotionele vorming van zowel de leerling als van de groep.

De leerlingen leren beelden, taal, muziek, spel en beweging te gebruiken om er gevoelens en ervaringen mee uit te drukken en om er mee te communiceren. De leerlingen leren op eigen werk en dat van anderen te reflecteren. De leerlingen verwerven enige kennis over en krijgen waardering voor aspecten van cultureel erfgoed. Naast lessen in de eigen unit, werken de midden- en bovenbouw unit samen tijdens de Ateliers, waarbij de talenten van de leerkrachten het programma vormgeven. De leerlingen kunnen zich inschrijven voor de verschillende onderdelen waar zij enthousiast van worden.

### Bewegingsonderwijs

In de groepen 3 t/m 8 krijgen de leerlingen twee keer per week bewegingsonderwijs gegeven door de vakleerkracht. Doelstelling bij de bewegingslessen is het kennismaken met allerlei vormen van bewegen variërend van turnonderdelen en dans tot atletiek, spel, klim- en klauterwerk en fitness. Behalve het fysieke aspect spelen zaken als sociale vaardigheden, omgaan met winnen en verliezen, samenwerken, accepteren van verschillen, zoeken van uitdagingen en omgaan met de grenzen van je lichaam een rol. Waar mogelijk wordt aan motorische problemen speciale aandacht besteed.

Tijdens de gymlessen wordt door iedereen gymkleding gedragen, een korte broek en een T-shirt of een gypakje. Het dragen van gymschoenen is verplicht. Stevig schoeisel is aan te bevelen. Sieraden, horloges en dergelijke mogen om veiligheidsredenen tijdens de gymlessen niet gedragen worden. Het is verstandig om dergelijke spullen op gymdagen thuis te laten of aan de leerkracht te geven.

## 2.2 Het team

### De taken van de diverse mensen op school

#### De directeur

De directeur is het aanspreekpunt voor ouders. De directeur heeft vooral tot taak de school goed te organiseren door te zorgen voor goede en eigentijdse onderwijs- programma's. De directeur is de aangewezen gesprekspartner voor ouders.

#### De schoolcoördinator

De schoolcoördinator is net als de directeur het aanspreekpunt voor de ouders. De school coördinator wordt binnen een aantal jaren opgeleid tot zelfstandige directeur.

#### De groepsleerkracht

De groepsleerkracht houdt zich voornamelijk bezig met alles wat zich in en rond de klas afspeelt. De voornaamste taken zijn lesgeven, voorbereiden, nakijken, contact met ouders, gegevens bijhouden, en vergaderingen bijwonen. Daarnaast organiseert de leerkracht, samen met ouders, allerlei activiteiten.

#### De intern begeleider

De IB-er is het teamlid dat tot taak heeft de extra zorg voor leerlingen te coördineren, de leerkrachten te ondersteunen en waar mogelijk te begeleiden. Bij problemen van leerlingen bij wie de ontwikkeling niet vanzelfsprekend verloopt, biedt de IBer hulp. Dat kan een observatie, een gesprek of onderzoek zijn en kan leiden tot het opstellen van een hulplan of handelingsplan. Dit gebeurt altijd in overleg met de betrokken leerkracht en met de ouders. Ook worden de resultaten uit het leerlingvolgsysteem en de resultaten van de rapporten worden door de leerkrachten en de intern begeleider (IB-er) regelmatig besproken.



#### De vakleerkracht

Dit is iemand die gespecialiseerd is in een bepaald vakgebied. Op OBS Wereldwijzer werken we met een vakleerkracht voor bewegings- en vormingsonderwijs.

#### Bewegingsonderwijs

In groep 1/2 wordt gebruik gemaakt van het speellokaal. De leerkracht van de groep geeft de bewegingslessen. De groepen 3 t/m 8 krijgen 2 keer per week bewegingsonderwijs van een vakleerkracht.

#### Vormingsonderwijs

Kinderen in de groepen 4, 5 en 6 kunnen vormingsonderwijs volgen. De lessen zijn één keer per week en duren drie kwartier. Wij hebben ervoor gekozen om vormingsonderwijs aan te bieden aan de groepen 4 t/m 6, omdat we in de bovenbouw de nadruk willen leggen op de academische en sociale vaardigheden van de leerlingen zodat we ze goed kunnen voorbereiden op de overgang naar het voortgezet onderwijs.

De lessen worden gegeven door vakleerkrachten van het Centrum voor Vormingsonderwijs. Het is als school onze taak om leerlingen van kennis te voorzien over verschillende geloven en levensovertuigingen en leerlingen bij te brengen hoe zij een weloverwogen mening kunnen vormen. Deze lessen zijn vrijwillig.

#### De onderwijsassistent

Op onze school zijn meerdere onderwijsassistenten werkzaam. Zij werken in de unit en begeleiden individuele en/of kleine groepjes leerlingen. De leerkracht en de intern begeleider bepalen wat er behandeld wordt en bespreken dit met ouders.

#### De stagiair

Studenten zijn de toekomst. MorgenWijzer heeft een samenwerking met Pabo Hogeschool Leiden. Een aantal MorgenWijzerscholen, waaronder OBS Wereldwijzer, is aangewezen als opleidingsschool binnen het programma Samen Opleiden. Op deze scholen kan een gedeelte van het Pabo-curriculum op de werkplek worden vormgegeven. Mooie bijkomstigheid: vanuit dit programma kunnen studenten die hun opleiding met een mooi resultaat afronden daarna binnen MorgenWijzer aan de slag. Naast Pabo-studenten bieden wij ook graag stageplaatsen aan onderwijsassistenten in opleiding en staan we ook open voor andere opleidingen die raakvlakken hebben met het onderwijs.

## 2.3 Aanbod voor het jonge kind

Onze school heeft geen extra aanbod voor het jonge kind. Het aanbod voor het jonge kind organiseren we zelf.

## 2.4 Kwaliteitszorg en schoolplan

### Wat is kwaliteitszorg?

Scholen werken met een plan om de kwaliteit van hun onderwijs te verhogen. Het plan helpt hen om onderwijs te blijven bieden waar alle betrokkenen tevreden mee zijn. Kwaliteitszorg gaat over de manier waarop de doelen in het plan worden bereikt.

### Doelen in het schoolplan

Het afgelopen schooljaar is er gewerkt aan het opstellen van een nieuw schoolplan voor 2024-2027. Dit wordt geplaatst in Vensters.

### Hoe bereiken we onze doelen?

De doelen in het schoolplan worden jaarlijks doorvertaald naar een jaarplan. Ieder half jaar evalueren we de vooruitgang op het jaarplan. Daarnaast maken we een werkdocument met een aantal werksessies. Tijdens de werksessies praten we met elkaar over het verbeteren van het onderwijs en we gaan ermee aan de slag door bijvoorbeeld samen lessen voor te bereiden die dat effect hebben. MorgenWijzer stelt hoge eisen aan de kwaliteit van het onderwijs en de monitoring ervan. Daarom worden MorgenWijzerscholen hierin gevolgd en begeleid door deskundigen van het servicebureau.

# 03 Ondersteuning en veiligheid

Ieder kind verdient goed onderwijs. Goed onderwijs stelt leerlingen in staat om hun talenten te ontwikkelen, waarbij zij de ondersteuning krijgen die bij hen past. Deze onderwijs-ondersteuning kan in samenwerking met andere scholen en instanties worden geboden.

Naast samenwerking met de boven-schoolse specialisten van MorgenWijzer werken bijna alle scholen binnen MorgenWijzer hiervoor samen met andere scholen binnen het Samenwerkingsverband Rijnstreek. Meer informatie over het samenwerkingsverband en over het ondersteuningsplan kunt u vinden op [www.swvrijnstreek.nl](http://www.swvrijnstreek.nl).

## 3.1 Extra ondersteuning

Om de ondersteuningsbehoefte van ieder kind in kaart te brengen, bekijken wij wat een kind nodig heeft om zich optimaal te ontwikkelen. Wat stimuleert hen in hun ontwikkeling en wat belemmert hen juist?

De nadruk ligt op wat uw kind wél kan en wat lastig is pakken we samen op. Er zijn verschillende manieren om een passende ondersteuning voor uw kind te organiseren, waarbij u als ouder altijd nauw betrokken wordt.

Daarnaast kunnen we gebruik maken van de expertise in het MorgenWijzerbrede ondersteuningsteam. Hierin zitten orthopedagogen, gedragsspecialisten, kindercoaches en ondersteuners op het gebied van Passend Onderwijs.

### Schoolondersteuningsprofiel

Leerlingen hebben soms extra ondersteuning nodig. In het schoolondersteuningsprofiel staat welke extra ondersteuning de school biedt, naast de basisondersteuning. Ook staat in het document welke doelen en wensen de school heeft voor de toekomst. Daarnaast komt het contact met ouders over de ondersteuning aan bod. Leraren, de schoolleiding en het bestuur stellen samen het schoolondersteuningsprofiel op. U vindt het SOP van OBS Wereldwijzer op onze [website](#).



1. Basisondersteuning door de school

2. Ondersteuningsteam van MorgenWijzer

3. Externe expertise

1

**Basisondersteuning door de school**, verzorgd door leerkrachten/stamgroepleiders, aangevuld en ondersteund door onderwijs-assistenten, de IB-er en de interne experts. Hieronder vallen ook de plus- en zorgklassen ten behoeve van de eigen school.

2

**Extra ondersteuning** door het ondersteuningsteam van MorgenWijzer, dat wordt ingezet wanneer kinderen meer zorg op maat nodig hebben. Dit team bestaat uit orthopedagogen, kindercoaches, en een gedragsspecialist met expertise op het gebied van gedrag en taal/dyslexie/dyscalculie. Zij doen onderzoek en geven advies, denken mee in het proces en/of bieden praktische hulp.

3

De buitenste bevat de **expertise die niet binnen MorgenWijzer voorhanden** is en waar nodig wordt ingehuurd (AED, Cardea, Auris, Visio, taalklas, enzovoort).





### Passend Onderwijs

OBS Wereldwijzer is aangesloten bij het Samenwerkingsverband Passend Onderwijs Rijnstreek. Binnen dit samenwerkingsverband heeft iedere school een aanbod voor kinderen die meer begeleiding nodig hebben. Gezamenlijk zorgen de scholen ervoor dat kinderen in de regio die dat nodig hebben, de extra ondersteuning krijgen die passen bij hun ontwikkelingsbehoefte, m.a.w. Passend Onderwijs.

Het Samenwerkingsverband Passend Onderwijs Rijnstreek heeft een ondersteunpunt. In bijlage 7 leest u meer over het samenwerkingsverband en het steunpunt.

### Speciale lesplaatsen

Wanneer een kind behoefte heeft aan langdurige en specifieke ondersteuning die wij als school niet kunnen bieden, kan een kind in aanmerking komen voor een speciale lesplaats. Dit betekent een plaatsing naar bijvoorbeeld het speciaal basisonderwijs (SBO) of naar het speciaal onderwijs (SO). Hiervoor wordt een toelaatbaarheidsverklaring (TLV) aangevraagd bij het Samenwerkingsverband. Als ouders wordt u, indien van toepassing, nauw betrokken bij dit proces.

### Overige ondersteuning

Wanneer een kind op school medische handelingen moet verrichten, bijvoorbeeld het innemen van medicijnen, dan kan de school hierin (in beperkte mate) begeleiden. Afspraken en verantwoordelijkheden hiervoor worden vooraf op schrift vastgelegd.

## 3.2 Veiligheid in de school

### Pesten en ongewenst gedrag

Een basisschool is een veilige plaats om te spelen, leren en te werken. Daarom letten we op sociale veiligheid en zijn we scherp op pestgedrag. Meer hierover kunt u lezen in ons antipestprotocol (bijlage 2). Bij ernstig ongewenst gedrag volgen wij het protocol van MorgenWijzer. Meer informatie hierover leest u in bijlage 4.

### Vertrouwenspersoon

Het kan voorkomen dat er iets op school gebeurt, waardoor u de behoefte heeft met iemand te praten. In eerste instantie is de leerkracht/stamgroepleider van uw kind hiervoor de aangewezen persoon, of eventueel de directeur. Vindt u dat lastig, dan kunt u ook een gesprek aanvragen met onze interne vertrouwenspersoon: Milou Timmer (IB'er), [miloutimmer@morgenwijzer.nl](mailto:miloutimmer@morgenwijzer.nl)

Spreekt u liever iemand van buiten de school, neem dan contact op met de externe vertrouwenspersoon voor ouders en kinderen. MorgenWijzer heeft hierover afspraken gemaakt met de Gemeentelijke Gezondheidsdienst (GGD):

### GGD Hollands Midden, Secretariaat Jeugdgezondheidszorg

**Telefoon:** 088 - 308 33 42

**E-mail:** [externevertrouwenspersoon@ggdhm.nl](mailto:externevertrouwenspersoon@ggdhm.nl)

**Website:** [www.ggdhm.nl](http://www.ggdhm.nl)

### GGD en de school

In groep 2 en groep 7 worden alle kinderen onderzocht door de schoolarts van de Gemeentelijke Gezondheidsdienst (GGD). Om de spreekontwikkeling te volgen komt de logopedist van de GGD op school voor een screening bij 5-jarigen. De GGD adviseert de school op het gebied van veiligheid, hygiëne en gezondheid. De jeugdartsen en -verpleegkundigen besteden ook aandacht aan kinderen die extra zorg nodig hebben of die meer risico lopen op gezondheidsproblemen. Zij kunnen ouders eventueel apart voorlichten over de groei en ontwikkeling van hun kind, bijvoorbeeld tijdens een huisbezoek.

In bijlage 8 vindt u informatie over het Centrum voor Jeugd en Gezin (CJG). In het CJG werken verschillende professionals van de kernpartners samen, zoals jeugdartsen, verpleegkundigen, maatschappelijk werkers en pedagogen. De GGD Hollands Midden, Jeugdgezondheidszorg is één van de deelnemende organisaties in het CJG.



### Infectieziekte

Mocht uw kind een infectieziekte hebben, zoals bijvoorbeeld waterpokken, dan is deze besmettelijk voor andere kinderen. Het helpt als u de leerkracht/stamgroep- leider van de infectieziekte op de hoogte brengt, zodat de andere ouders ook geïnformeerd kunnen worden. Om te bepalen of kinderen al dan niet naar school mogen met een bepaalde ziekte, hanteren wij de richtlijn zoals deze is vastgesteld door de GGD. Voor meer informatie kunt u de website van de GGD raadplegen: [www.ggdhm.nl](http://www.ggdhm.nl).

### Ongeluk

Als uw kind op school een ongeluk(je) krijgt en het is niet ernstig, dan behandelen wij het kind zelf. OBS Wereldwijzer heeft gekwalificeerde Bedrijfshulpverleners (BHV-ers) die zijn opgeleid in EHBO- en ontruimingstaken. Is het letsel ernstiger, dan nemen wij zo snel mogelijk contact met u op om zo nodig met uw kind naar de dokter, tandarts of het ziekenhuis te gaan.

### Ontruiming

Er is op school een ontruimingsplan aanwezig. De gebouwen worden door de brandweer regelmatig gecontroleerd op brandveiligheid en beschikbaarheid van nooduitgangen. Wij houden drie keer per jaar een ontruimingsoefening, die worden gecoördineerd door onze BHV-ers.

### Ongevallenverzekering

MorgenWijzer heeft voor al haar scholen een verzekeringspakket afgesloten met een ongevallenverzekering en een aansprakelijkheidsverzekering. Op grond van de ongevallenverzekering zijn alle kinderen, medewerkers en vrijwilligers die bij schoolactiviteiten betrokken zijn verzekerd. De verzekering geeft recht op een beperkte uitkering indien een ongeval leidt tot blijvende invaliditeit.

Sommige andere kosten zijn ook gedeeltelijk meeverzekerd. De verzekering is een aanvullende verzekering. In eerste instantie zal een beroep worden gedaan op de eigen verzekering van het kind en de ouders.

### Veilig vervoer

Om excursies en uitstapjes veilig te laten verlopen, hebben we enkele afspraken gemaakt:

- Ouders die zich opgeven om een groepje kinderen te vervoeren moeten in het bezit zijn van een gekeurde auto, een geldig rijbewijs en een inzittendenverzekering. Mocht u hier niet aan kunnen voldoen, gaan wij ervanuit dat u zich niet aanmeldt om een groepje kinderen te halen of brengen.
- Bij het vervoer is het dragen van een gordel voor iedere passagier verplicht.
- Waar dat mogelijk is, gaan de groepen op de fiets op excursie. In dat geval zullen we voor voldoende begeleiding zorgen en zal de groep opvallend gekleurde veiligheidshesjes dragen.

## 3.3 Meldcode huiselijk geweld en kindermishandeling

Wanneer er een vermoeden bestaat dat een leerling te maken heeft met een vorm van geweld of mishandeling in de thuissituatie, volgen wij de Meldcode huiselijk geweld en kindermishandeling. De meldcode zorgt ervoor dat wij zorgvuldig te werk te gaan, door het verplicht volgen van een vijfstappenplan. Meer over de meldcode leest u op de [website](#) van MorgenWijzer.



# 04

## Handige informatie voor ouders

### 4.1 Hoe ouders worden betrokken

Wij vinden het van essentieel belang dat er een goed wederzijds contact is tussen ouders en leerkrachten. Onze school heeft daarom regelmatig contact met ouders. Dit gebeurt op veel manieren: kindgerichte contacten en schoolgerichte activiteiten. Bij de kindgerichte contacten gaat het over de eigen kinderen. Bij schoolgerichte contacten is het in het algemeen de bedoeling de ouders te betrekken bij het schoolgebeuren. De formele kant van 'samen denken' van ouders en leerkrachten vindt plaats in de medezeggenschapsraad. Daarnaast heeft OBS Wereldwijzer een oudercommissie, een actieve oudergroep die ons ondersteunt bij allerlei activiteiten.

zorgdragen voor de ontwikkeling van het kind. De contact-momenten kunnen heel divers zijn, zoals de geplande oudergesprekken waar het zal gaan over de ontwikkeling van het kind en daarbij zijn er ook diverse informele momenten waarbij u zich kunt opgeven als hulpouder om te ondersteunen bij activiteiten op school en tijdens een uitstapje.

Wij werken met het ouderportaal van Basisonline. In dit online portaal vindt veel communicatie plaats tussen de school en u als ouder/verzorger. Denk daarbij aan ouderbrieven, leerling- & groepsinformatie en het plannen van 10-minutengesprekken met de leerkracht.

#### Maandelijks nodigen we de ouders van de midden- en bovenbouw uit voor een inloophmoment in de ochtend

##### *Inloophmomenten*

Maandelijks nodigen we de ouders van de midden- en bovenbouw uit voor een inloophmoment in de ochtend. U start samen met uw kind de dag op in de klas en zo krijgt u een kijkje in hoe we dag opstarten. Ouders van kinderen uit de onderbouw mogen hun kind twee keer per week in de klas brengen.

##### *Informatieavond*

Bij aanvang van het schooljaar is er een informatieavond voor de ouders. Per schooljaar bepalen we de inhoud van deze avond.

##### *Oudergesprekken*

Twee keer per jaar is er een oudergesprek, in november en februari, deze zijn verplicht. Als er bij het laatste rapport in juni behoefte is aan een gesprek vanuit ouders en/of leerkracht, dan is dat altijd mogelijk. Het inschrijven voor de oudergesprekken verloopt digitaal via het ouderportaal. U wordt vanuit het ouderportaal uitgenodigd door de leerkracht om in te tekenen voor het oudergesprek.

Iedere ouder heeft in principe recht op informatie van de school over zijn of haar kind. Dat is ook het uitgangspunt van onze school. Er zijn echter wel verschillen die te maken hebben met de wettelijke status en het ouderlijke gezag. Meer hierover leest u in bijlage 1.

#### **Contactmomenten tijdens het schooljaar**

Ouders worden geïnformeerd op de volgende manieren:

Contact tussen ouders - kind en leerkracht(en) vinden we belangrijk. Het is een belangrijke basis waar we met elkaar

### Medezeggenschapsraad (MR)

De Medezeggenschapsraad (MR) adviseert en beslist mee over het beleid van de school. De gesprekken met de MR bevorderen openheid en onderling overleg tussen het team van de school en de ouders. Onze MR bestaat uit vier personen, twee ouders en twee medewerkers. Beide locaties zijn door ouders vertegenwoordigd. Verder schuift de directie aan voor onderwerpen als de formatie en schoolontwikkelingen.

De MR-leden zijn Kim Radstake en Niels Eilander vanuit de oudergeleding en Marieke Koetsier en Annelijn Bom vanuit de personeelsgeleding.

Als u contact wilt opnemen met de MR kan dat via het volgende emailadres: [mr.wereldwijzer@morgenwijzer.nl](mailto:mr.wereldwijzer@morgenwijzer.nl).

### Oudercommissie

De oudercommissie is samengesteld uit ouders van leerlingen en een van het team en de schoolondersteuner. Zij heeft tot doel het samen met de leerkrachten organiseren van allerlei activiteiten op school, zoals het sinterklaasfeest, het paasfeest etc. Hiertoe wordt regelmatig met elkaar vergaderd. U kunt zich aanmelden om lid te worden van de oudercommissie.

Als u contact wilt opnemen met de Evenementencommissie kan dat via het volgende emailadres: [cecileverhoog@morgenwijzer.nl](mailto:cecileverhoog@morgenwijzer.nl).

## 4.2 Vrijwillige ouderbijdrage

Basisonderwijs in Nederland is gratis. Toch vragen bijna alle scholen van ouders een vrijwillige bijdrage. Niet voor het onderwijs, maar voor activiteiten die het onderwijs net iets extra's geven zoals het Sinterklaas- en Kerstfeest, sportactiviteiten, de Koningsspelen, het lentefeest enz..

De vrijwillige ouderbijdrage voor dit jaar bedraagt € 40,00 per kind. In oktober ontvangt u een factuur voor de ouderbijdrage. U heeft ook de mogelijkheid in meerdere termijnen te betalen.

Voor het jaarlijkse schoolreisje en het schoolkamp in de bovenbouw wordt een aparte bijdrage gevraagd, afhankelijk van de bestemming. Voor het schoolreisje ligt dat rond de € 30,00 en voor het schoolkamp rond de € 130. U krijgt hierover apart bericht.

Mochten deze financiële bijdragen voor u onoverkomelijk zijn, aarzel dan niet om contact op te nemen met de directeur. We zoeken dan samen naar een oplossing. Alle kinderen doen mee aan de activiteiten van onze school. We mogen, maar willen ook geen kinderen uitsluiten omdat hun ouders de vrijwillige ouderbijdrage niet betalen.

## 4.3 Ziekmelden en verlof aanvragen

Wij verzoeken u om verzuim wegens ziekte van uw kind of om andere redenen tijdig aan de school door te geven. Dit kunt u doen in ons ouderportaal of telefonisch. De school is vanaf 08.00 uur telefonisch bereikbaar. Mocht een kind onder schooltijd ziek worden, dan nemen we telefonisch contact op met de ouders of verzorgers. U moet dan uw kind van school komen halen of laten halen. In principe worden er onder schooltijd door ons geen kinderen naar huis gestuurd. Wij dragen tijdens de schooluren de verantwoordelijkheid over uw kind en laten daarom kinderen onder schooltijd niet zelfstandig naar huis gaan. Dit geldt voor alle groepen.

Wij stellen het op prijs wanneer u een bezoek aan de huisarts of tandarts zoveel mogelijk buiten schooltijd plant.

Scholen zijn verplicht ongeoorloofd schoolverzuim te melden bij de leerplichtambtenaar. Soms kan een leerling niet naar school en is er sprake van geoorloofd schoolverzuim. Op de website van de Rijksoverheid ([www.rijksoverheid.nl](http://www.rijksoverheid.nl)) staat wanneer er sprake is van geoorloofd verzuim.

Verlof buiten de schoolvakanties is aan [regels](#) gebonden en u moet hiervoor toestemming vragen aan de directeur. Op de website vindt u een formulier voor het aanvragen van verlof. Scholen zijn verplicht ongeoorloofd schoolverzuim te melden bij de leerplichtambtenaar.

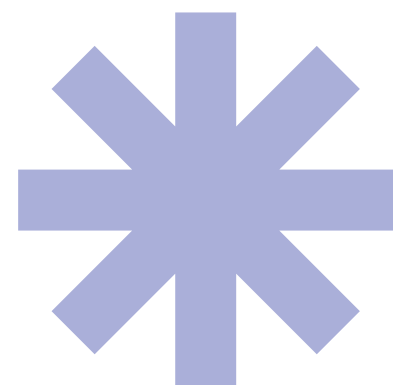


## 4.4 Klachten

Als school voelen wij ons verantwoordelijk voor het realiseren van een veilige school met een prettig pedagogisch klimaat. Mochten er ondanks onze inspanningen toch zaken anders gaan dan u verwacht had, dan kunt u ons hierop aanspreken. Het beste bespreekt u uw bezwaren eerst met de betrokkene. Komt u er samen niet uit, dan kunt u bij de directie van de school terecht. In de meeste gevallen komen wij er in goed onderling overleg uit.

Bent u niet tevreden met de uitkomst, dan heeft u de mogelijkheid een formele klacht in te dienen bij het college van bestuur van MorgenWijzer. Ook kunt u naar de [Landelijke Klachtencommissie Onderwijs \(LKC\)](#). Zowel ouders en kinderen als personeelsleden kunnen een klacht voorleggen aan de LKC.

Meer over de klachtenregeling van leest u op de [website](#) van MorgenWijzer.





# 05

## Aanmelden en inschrijven

**Gaat uw kind voor het eerst naar OBS Wereldwijzer, dan nodigen wij u van harte uit voor een kennismakingsgesprek en laten wij u graag onze school zien. Het aanvraagformulier hiervoor vindt u op onze [website](#).**

### **Verplicht naar school?**

U mag uw kind vanaf drie jaar aanmelden, tot minimaal tien weken voordat uw kind vier jaar is. Voor onze planning vinden we het heel prettig als u dit tijdig doet. Wanneer er geen bijzonderheden zijn, krijgt u na inschrijving een officiële bevestiging. Zes weken voordat uw kind vier jaar wordt, ontvangt u een uitnodigingsmail of telefoontje met het verzoek om wenaafspraken voor uw kind te maken.

Vanaf de vierde verjaardag mag uw kind naar school. Vanaf vijf jaar is uw kind vanwege de leerplicht verplicht om naar school te gaan. Wilt u meer weten over de leerplicht in Nederland kijk dan op de [website](#) van de Rijksoverheid.

### **Wennen**

Om uw kind vast een beetje te laten wennen in de nieuwe omgeving, werken we met een wenperiode van vijf (halve) dagen. Omdat de kleutergroepen naar het eind van het schooljaar vol lopen, kan het zijn dat we vanaf 1 juni geen wenaafspraken meer maken voor de zomervakantie. De wenperiode start dan in het nieuwe schooljaar. In de laatste drie weken voor de zomervakantie worden geen intakes meer gedaan.

### **Zijinstromers/wisselen van school**

Instromen van kinderen die hun schoolcarrière zijn gestart op een andere basisschool, gebeurt altijd in overleg tussen de ouders en de school(directie) waar zij op dat moment nog zitten. Voor een overstap is altijd toestemming van beide directies nodig. De leerkracht van de school van herkomst maakt een onderwijskundig rapport, waarvan er aan ouders één exemplaar wordt meegegeven om aan de nieuwe school te overhandigen. In de laatste drie weken voor de zomervakantie worden geen intakes meer gedaan.





Voor kinderen die tussentijds instromen wordt afgesproken wanneer kinderen komen kennismaken. Er zal altijd een (warme) overdracht plaatsvinden van de school waar het kind vandaan komt.

### Zorgplicht

Binnen het Passend Onderwijs heeft iedere school de taak om voor elke aangemelde leerling een passende plaats te vinden. Dit wordt de zorgplicht genoemd. Wanneer u als ouder vermoedt dat uw kind extra ondersteuning nodig heeft, dan is het belangrijk om dit al bij de aanmelding te vermelden. Samen met u en eventueel met externe partijen zullen we de ondersteuningsbehoefte van uw kind bespreken. Als het nodig is, wordt er nader onderzoek gedaan.

Soms blijkt na onderzoek dat plaatsing niet mogelijk is. Dit is afhankelijk van een aantal factoren:

- als de balans binnen de betrokken groep (de kinderen onderling en/of de leerkracht/stamgroepleider) geen ruimte laat voor veranderingen/toevoegingen;
- als er sprake is van meervoudige problematiek die onze deskundigheid te boven gaat;
- als de nieuw te plaatsen leerling door gedrags- of werkhoudingsfactoren onevenredig veel tijd gaat vragen van de stamgroepleider/leerkracht en de school, ten koste van het welbevinden en de ontwikkeling van de betrokken groep;
- als ouders niet oplossingsgericht willen meewerken.

Is dit het geval, dan gaan wij op zoek naar een passende plaats voor uw kind op een andere school binnen het samenwerkingsverband. Deze plaats moet binnen maximaal tien weken gevonden zijn, uiteraard in overleg met u en uw kind. Mocht dat binnen die termijn niet lukken, dan krijgt uw kind een tijdelijke plaatsing op onze school tot er een passende school is gevonden.

### Uitschrijven

Wanneer u van plan bent te verhuizen of om andere redenen de school te verlaten, neemt u dan tijdig contact op met de directeur. Zij zorgt voor een correcte uitschrijving en het (laten) opstellen van het onderwijskundig rapport voor de nieuwe school.



# 06 Ontwikkeling en resultaten

## 6.1 Tussentijdse toetsen

Twee keer per jaar worden in de groepen 3 t/m 8 de CITO-toetsen afgenomen. Aan de hand van deze resultaten wordt een analyse gemaakt. De analyse is het uitgangspunt voor het opstellen van een plan waar de komende periode doelgericht mee gewerkt wordt. Tussentijds wordt dit geëvalueerd en waar nodig bijgesteld. In de groepen 1 en 2 wordt gewerkt met het observatiesysteem van Mijnkleutergroep. Dagelijks observeren de leerkrachten de ontwikkeling en voortgang van de leerlingen. Twee keer per jaar wordt hier ook een analyse van gemaakt om vervolgens een plan op te stellen waar de komende periode doelgericht mee gewerkt gaat worden.

## 6.2 Resultaten

Met ingang van schooljaar 2023-2024 is de eindtoets die kinderen in groep 8 maken vervangen door de doorstroomtoets. Met deze toets kunnen kinderen laten zien wat ze op dat moment beheersen. Na het afnemen van de toets in groep 8 blijft een kind zich nog verder ontwikkelen. Ook in het vervolgonderwijs kan een kind nog wisselen van onderwijstype en zo de best passende plek vinden. De toets vindt plaats in februari. Kinderen kunnen zich aanmelden voor de middelbare school van hun voorkeur die het best past bij hun niveau. De uitslagen van de doorstroomtoets zullen in de schoolgids van schooljaar 2024-2025 voor het eerst zichtbaar zijn.

### Referentieniveaus

De Inspectie van het Onderwijs controleert of het onderwijs op scholen van voldoende niveau is. De eindtoetsresultaten van de kinderen spelen een belangrijke rol bij deze controle. Vanaf 1 augustus 2020 gebruikt de inspectie referentieniveaus om te bepalen of een school voldoende of onvoldoende presteert.

### Wat zijn referentieniveaus?

Een doorstroomtoets meet de onderdelen Nederlandse taal en rekenen:

- Hoeveel procent van de kinderen met de eindtoets het basisniveau heeft gehaald (dit wordt ook wel het fundamentele niveau genoemd).
- Hoeveel procent van de kinderen met de eindtoets het streefniveau heeft gehaald. Dit is een hoger niveau dat de kinderen halen.

Het fundamentele niveau (basisniveau) en het streefniveau (hogere niveau) worden ook wel de 'referentieniveaus' genoemd. Ze zeggen dus welk niveau de kinderen op de school hebben gehaald op de gebieden taal en rekenen. Om te kijken of de school voldoende of onvoldoende heeft gescoord, worden ze vergeleken met signaleringswaarden van de Inspectie van het Onderwijs.

## 6.3 Schooladviezen

Om na groep 8 de overstap te maken naar het voortgezet onderwijs heeft een kind een schooladvies nodig. In dit schooladvies staat welk type voortgezet onderwijs het beste bij het kind past. Een commissie van leerkrachten groep 7 en 8, intern begeleider en directeur komt gezamenlijk tot het (voorlopige) schooladvies.

Om tot dit advies te komen maken zij gebruik van de volgende gegevens:

- Resultaten leerlingvolgysteemtoetsen vanaf groep 6
- Resultaten methode gebonden toetsen
- Sociaal emotionele vaardigheden
- Werkhouding, motivatie en gedrag
- Eventueel extra ondersteuning binnen passend onderwijs
- Huiswerkattitude

Een leerling kan een schooladvies krijgen voor één schooltype (enkelvoudig) of voor twee schooltypes (meervoudig/dubbel). De mogelijke schooladviezen zijn:

- pro
- vmbo-bb
- vmbo bb/vmbo kb
- vmbo kb
- vmbo k/vmbo gt-tl
- vmbo gt-tl
- vmbo gt-tl/ havo
- havo
- havo/vwo
- vwo

In groep 7 krijgt het kind een voorlopig schooladvies. Dit (voorlopig) schooladvies wordt besproken en toegelicht in een gesprek, waar ook het kind bij aanwezig is. In januari van het jaar dat het kind in groep 8 zit, wordt nogmaals het voorlopige advies (eventueel bijgesteld)

bekeken en besproken. In februari van het jaar dat het kind in groep 8 zit maakt het kind een doorstroomtoets. De uitslag van de doorstroomtoets volgt halverwege maart. Het definitieve schooladvies wordt uiterlijk 24 maart gegeven.

## 6.4 Visie op sociale opbrengsten

### Wat verstaan scholen onder sociale opbrengsten?

Kinderen leren en ontwikkelen op school vaardigheden die nodig zijn om op een goede manier met anderen om te gaan. En om bij te dragen aan de samenleving. Het gaat om vaardigheden zoals samenwerken, ruzies oplossen en jezelf weten te redden. Door deze vaardigheden is het fijn en veilig op school en verbeteren de leerprestaties. Kinderen nemen op een positieve manier deel aan de maatschappij.

Onze kernwaarden uit de visie op sociale opbrengsten zijn:

- Vertrouwen
- Veiligheid en rust
- Wederzijds respect

Op OBS Wereldwijzer werken wij in units. In een unit zitten kinderen van 2 of 3 leerjaren bij elkaar. In een unit verwachten we van onze kinderen dat zij leren van en met elkaar net als de leerkrachten en andere professionals dit ook met elkaar doen. De basis is hiervoor is dat we vertrouwen hebben in elkaar, in wie we zijn en wat we kunnen. We nemen een open houding aan naar elkaar en doen dit vanuit een wederzijds respect voor de ander. Elk jaar komt er een nieuwe groep kinderen bij een unit. De vraagt van ons dat we veel aandacht moeten besteden aan de vorming van het sociale proces. We zijn ons hier bewust van en dat maakt dat de 'gouden' weken (start schooljaar) en 'zilveren' weken (na de kerstvakantie) uitgebreid worden opgenomen in ons programma.

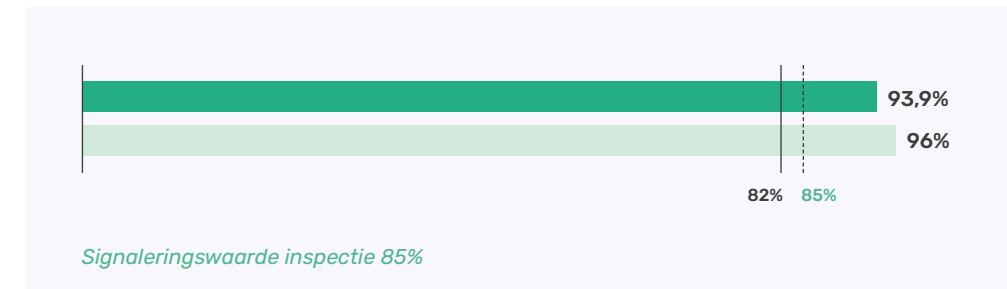
### Het proces van het (voorlopig) schooladvies tot de plaatsing op een vo-school:

<b>Voorlopig schooladvies</b>	In groep 7
<b>Schooladvies</b> - opgesteld door school	In leerjaar 8: 10-31 januari
<b>Doorstroomtoets</b>	Eerste 2 volle weken van februari
<b>Uitslag doorstroomtoets</b>	15 maart
<b>Bijstelling</b> Bij een hoger toetsadvies wordt het schooladvies bijgesteld of nader toegelicht. Het advies van de basis-school is doorslaggevend.	15-24 maart
<b>Aanmelden</b> Aanmelden leerling bij vo-school door ouders.	25-31 maart
<b>Bericht plaatsing</b> Bericht aan ouders over plaatsing leerling.	Uiterlijk 15 mei

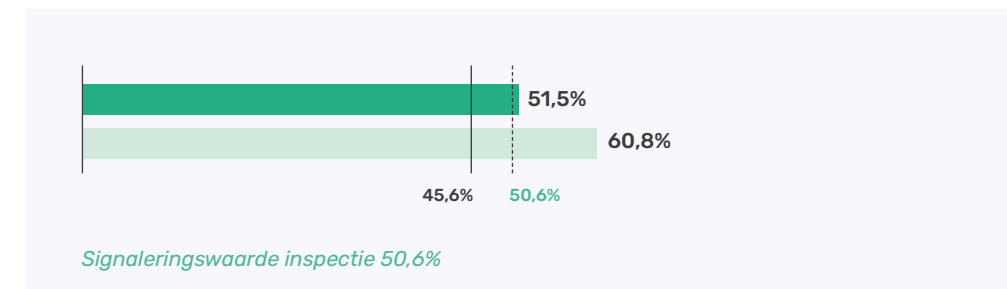
## Resultaten OBS Wereldwijzer.

Deze zijn cijfers gebaseerd op de periode van 2022-2023.

### Welke percentage leerlingen behaalt het fundamentele niveau?

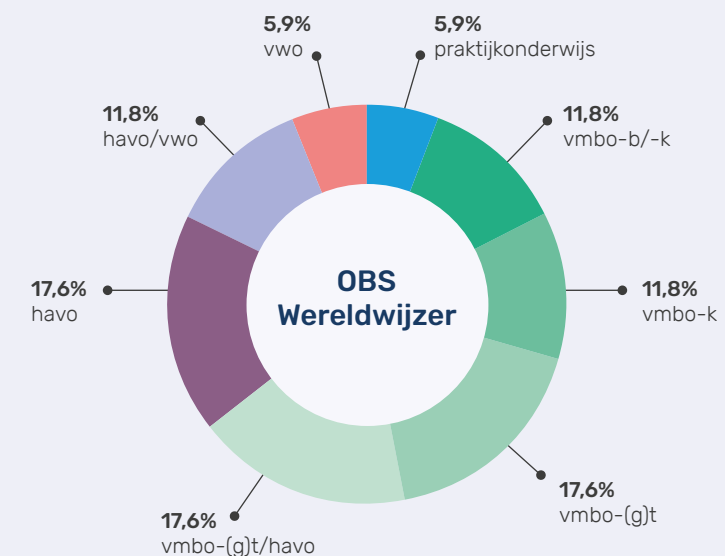


### Welk percentage leerlingen behaalt het streefniveau?



■ Deze school  
■ Vergelijkbare school

### Onderstaande afbeelding geeft de 5,9 van OBS Wereldwijzer weer.



# 07 Schooltijden en opvang

## 7.1 Schooltijden

Op onze school geldt een continuooster (korte middagpauze, alle kinderen blijven over op school, één of meerdere middagen per week vrij).



	Ochtend		Middag	
	Voorschoolse opvang	Schooltijd	Schooltijd	Naschoolse opvang
Maandag	-	8.25 - 12.00 uur	12.00 - 14.30 uur	-
Dinsdag	-	8.25 - 12.00 uur	12.00 - 14.30 uur	-
Woensdag	-	8.25 - 12.30 uur	-	-
Donderdag	-	8.25 - 12.00 uur	12.00 - 14.30 uur	-
Vrijdag	-	8.25 - 12.30 uur	-	-

■ Opvang  
■ Schooltijd

## 7.2 Overblijf en opvang

### Voorschoolse opvang

Er is geen opvang voor schooltijd.

### Tussenschoolse opvang

Opvang tijdens de middagpauze wordt geregeld in samenwerking met leerkrachten/het team, in het schoolgebouw. Hier zijn geen kosten aan verbonden.

### Naschoolse opvang

Er is geen opvang na schooltijd.

### Opvang tijdens vrije dagen en schoolvakanties

Er is geen opvang tijdens vrije dagen en schoolvakanties.

Voor de opvang buiten schooltijd werkt onze school samen met kinderopvangorganisatie Junis. Er is voor- en naschoolse opvang in en buiten ons schoolgebouw en opvang tijdens de schoolvakanties. Hier zijn kosten aan verbonden. Meer informatie over Junis leest u in bijlage 6 en op de [website](#) van Junis.



## 7.3 Vakantierooster

Vakantie en vrije dagen	Van	Tot en met
Herfstvakantie	26 oktober 2024	3 november 2024
Kerstvakantie	21 december 2024	5 januari 2025
Voorjaarsvakantie	22 februari 2025	2 maart 2025
Meivakantie	19 april 2025	4 mei 2025
Zomervakantie	13 juli 2025	25 augustus 2025

### Vrije (mid)dagen

- Paasvakantie (vr. + ma.) 18 + 21 apr 2025
- Koningsdag (za.) 27 apr. 2025
- Bevrijdingsdag 5 mei 2025
- Hemelvaart (do. + vr.) 29 + 30 mei 2025
- Pinksteren 9 juni 2025

### Studiedagen

De school is gesloten op de volgende studiedagen voor de leerkrachten:

- Vrijdag 25 oktober 2024
- Vrijdag 6 december 2024
- Maandag 10 februari 2025
- Woensdag 2 april 2025
- Woensdag 25 juni 2025



# 08 Afspraken in en om de school

## **Gezonde school**

Om gezond eten te bevorderen, vragen wij u om uw kind een gezonde pauzehap en lunch mee te geven. Een aantal maanden per jaar krijgen de kinderen drie keer per week fruit van school. De andere dagen kunt u uw kind zelf fruit meegeven. Kinderen zijn elkaars voorbeeld. Ook de traktaties houden we graag klein, fijn en gezond.

## **Veilig door het verkeer**

Op de fiets of lopend naar school maakt onze kinderen en de buurt blijer. Daarom vragen wij ouders en kinderen: kom lopend of op de fiets naar school. Zo blijft de schoolomgeving veilig en doen kinderen belangrijke verkeerservaring op. Is het noodzakelijk dat u met de auto komt, wilt u dan in onze woonwijk stapvoets rijden, uw auto iets verderop in een parkeervak parkeren en het laatste stukje met uw kind(eren) lopen.

## **Schoolfoto's**

De schoolfotograaf komt één keer per jaar op bezoek. Hij/zij maakt klassenfoto's en portretfoto's van uw kind(eren). De school is daarbij slechts een doorgeefluik tussen de ouders en fotograaf. Aan het maken van de foto's zijn kosten verbonden. Het aanschaffen en eventueel bijbestellen van de foto's is vrijwillig.

## **Persoonlijke spulletjes**

Om te voorkomen dat kleding, bekers en dergelijke van eigenaar verwisselen vragen wij u om in gymschoenen, laarzen, bekers, bakjes en jassen een naam te zetten. Is uw kind toch iets kwijt? Bij de ingang van de school staat een kist met gevonden voorwerpen.

## **Mobieltje**

De kinderen mogen een mobiel mee naar school nemen als dat noodzakelijk is. Dit mobieltje staat de gehele lesdag uitgeschakeld. Meenemen van een mobiel gebeurt onder eigen verantwoordelijkheid; de school kan niet aansprakelijk worden gesteld bij verlies, schade en/of diefstal.

**Op OBS Wereldwijzer is respect een belangrijke waarde; voor elkaar, maar ook voor elkaars spullen**

## **Vergoeding**

Op OBS Wereldwijzer is respect een belangrijke waarde; voor elkaar, maar ook voor elkaars spullen. Schoolmaterialen die verloren gaan of (moedwillig) beschadigd worden, moeten dan ook vergoed worden. Ook over het gebruik van iPads en Chromebooks zijn op school duidelijke afspraken gemaakt. Wanneer er door onzorgvuldig gebruik van een kind een iPad of Chromebook beschadigd raakt, zullen wij deze kosten verhalen op ouders.

Als er door kinderen schade is toegebracht aan spullen van een ander kind, gaan wij ervanuit dat ouders dit onderling regelen. Als het nodig is kan school hierin bemiddelen.

## **Diverse**

Zonder overleg is het niet toegestaan dat er dieren in de school of loslopende dieren op het schoolplein zijn.

# 09 Bijlagen

Bijlagen 1 t/m 5 bevatten de MorgenWijzebrede afspraken en procedures. Bijlage 6 t/m 8 bevatten informatie van onze partners.

## Bijlage 1

### Informatie aan ouders

Iedere ouder heeft in principe recht op informatie van de school over zijn of haar kind. Dat is ook het uitgangspunt van onze school. Er zijn echter wel verschillen, die te maken hebben met de wettelijke status en het ouderlijke gezag. Hieronder lichten wij die verschillende situaties nader toe.

#### **Gehuwde/samenwonende ouders**

Voor ouders die met elkaar getrouwd zijn of samenwonen en die het gezag over hun kinderen hebben, is de situatie eenduidig: zij krijgen steeds gezamenlijk alle informatie over hun kind.

#### **Gescheiden ouders die beiden het gezag hebben over hun kind**

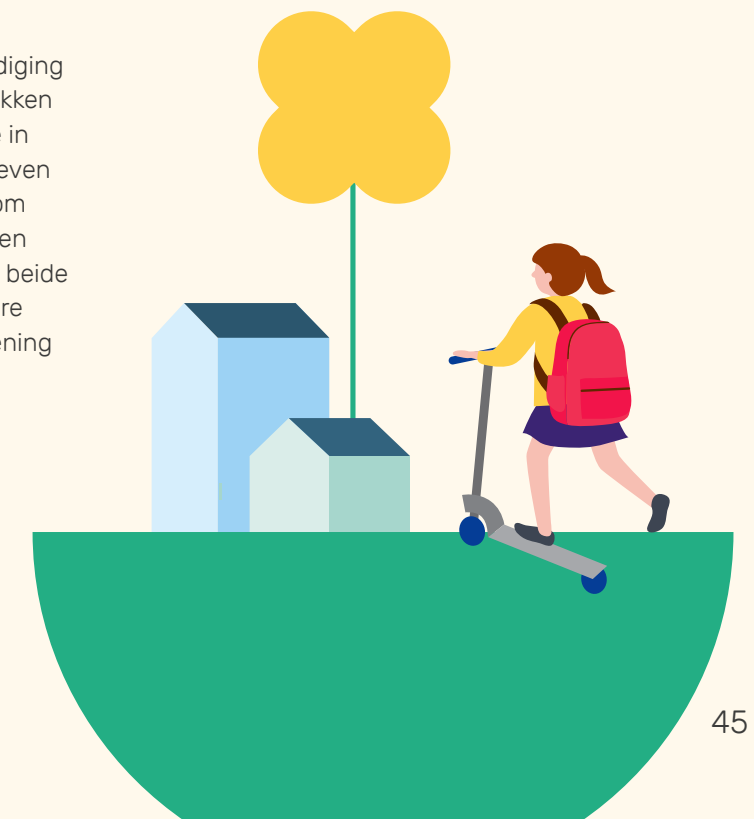
Ouders die gescheiden zijn en niet meer bij elkaar wonen, maar die wel gezamenlijk het gezag over hun kind hebben, hebben allebei het recht om goed geïnformeerd te worden over de ontwikkeling van hun kind. Voorwaarde is wel dat beide ouders zelf hun verschillende adressen kenbaar maken aan de directeur.

Aan beide ouders worden dan de schoolgids, het rapport en de uitnodiging voor de (gezamenlijke) oudergesprekken verstrekt. We geven deze informatie in tweevoud. Alle overige informatie geven wij in enkelvoud mee. Een verzoek om gegevens over het kind te verstrekken aan derden bespreken wij altijd met beide ouders. Als één van de ouders andere afspraken over de informatievoorziening

wil maken, kan hij of zij contact opnemen met de directeur van de school.

#### **Gescheiden ouder(s) die geen gezag meer hebben over hun kind**

Ouders die geen gezag (meer) hebben over het kind, hebben ook recht op informatie over hun kind. De betreffende ouder moet daar echter zelf om vragen. Als het gaat om de vader, moet hij bovendien het kind hebben erkend. Deze ouders worden niet over alles geïnformeerd, maar alleen over belangrijke zaken, zoals de cognitieve en/of sociaal emotionele ontwikkeling van het kind. Indien het belang van het kind strijdig is met het recht op informatie van de ouders, dan vervalt dit recht. Dit kan het geval zijn indien een rechter of psycholoog oordeelt dat informatieverstrekking aan een ouder schadelijk kan zijn voor het kind.



## Bijlage 2

# Protocol Sociale Veiligheid

Pesten is een onderwerp dat veel emoties oproept. Als een kind thuis of op school zegt dat het gepest wordt, zijn we alert. Maar wanneer spreken we van pesten? Wat is het verschil tussen plagen en pesten? Wat hoort bij de gewone omgang waarbij er verschillen zijn van mening? En hoe reageren we hierop? Hoe leren we kinderen communiceren en weerbaar te zijn? Een veilig klimaat op school is van groot belang ter voorkoming van pesten.

De Kanjer Coördinator en Vertrouwenspersoon heeft samen met directie en team in een Protocol beschreven hoe we sociaal gedrag stimuleren en handhaven binnen de school. Dit protocol is te vinden op de website van OBS Wereldwijzer. Daarnaast is het onze taak om een open houding te hebben waarbij kinderen serieus genomen worden. Desondanks kan er toch pestgedrag voorkomen of als zodanig ervaren worden.

We spreken over pesten, wanneer er sprake is van opzettelijk negatief gedrag wat doelbewust en herhaaldelijk gebeurt. Wanneer een kind thuiskomt met een ervaring over 'gepest worden', stel dan vragen: wat gebeurde er, wie waren erbij betrokken, wat deed je zelf, gebeurt het vaker?

Ook omgaan met dit soort situaties hoort bij leren. Schroom niet om naar de leerkracht toe te gaan. Ga niet zelf naar de ouder van het kind. De leerkracht heeft vaak een beeld van wat er speelt en zal op school het probleem aanpakken. Daarbij betrekken wij, indien nodig, de betreffende ouders voor een oplossing. Heeft u een klacht over een andere leerling die herhaaldelijk negatief gedrag vertoont naar uw kind, bespreek dit dan met de leerkracht.

**Samen zijn wij verantwoordelijk voor een veilig klimaat, waarbij iedereen zich gezien en gehoord voelt**

## Bijlage 3

# Privacy en leerlinggegevens

De gegevens die over kinderen gaan, noemen we persoonsgegevens. In het privacyreglement van MorgenWijzer is beschreven hoe de school omgaat met persoonsgegevens, en wat de rechten zijn van ouders en kinderen. Dit reglement is met instemming van de GMR vastgesteld. Het volledige reglement is te lezen op de [website](#) van MorgenWijzer.

Wij maken alleen gebruik van persoonsgegevens als dat nodig is voor het leren en begeleiden van onze kinderen, en voor de organisatie die daarvoor nodig is. De meeste gegevens ontvangen wij van ouders bij de inschrijving op onze school. Daarnaast registreren leerkrachten en ondersteunend personeel gegevens over kinderen; bijvoorbeeld cijfers en vorderingen. Soms worden er bijzondere persoonsgegevens geregistreerd als dat nodig voor de juiste begeleiding van een kind, zoals medische gegevens.

De kindgegevens worden opgeslagen in ons (digitale) administratiesysteem ParnasSys. Dit programma is beveiligd en toegang tot die gegevens is beperkt tot medewerkers van MorgenWijzer die de gegevens strikt noodzakelijk nodig hebben voor de uitvoering van hun werkzaamheden.

Tijdens de lessen maken wij gebruik van digitale leermiddelen. Hiervoor wordt een beperkte set met persoonsgegevens uitgewisseld met leveranciers om bijvoorbeeld een kind te identificeren als die inlogt.

Wij hebben met leveranciers duidelijke afspraken gemaakt over de gegevens die ze van ons krijgen. De leverancier mag de kindgegevens alleen gebruiken als wij daar toestemming voor geven. Een lijst van de leveranciers waar de school afspraken mee heeft gemaakt, is op te vragen bij het secretariaat.

Daarnaast kan het nodig zijn dat wij gegevens uitwisselen met andere externe partijen, denk aan zorginstaties. Deze zijn vermeld in het privacyreglement. Als voor de uitwisseling geen wettelijke verplichting bestaat, dan vragen wij u vooraf toestemming om met deze partijen gegevens te mogen uitwisselen.

Bij de inschrijving van uw kind(eren) vragen wij u om toestemming voor het gebruik van foto- en videomateriaal, het delen van uw contactgegevens met andere ouders en het gebruik van sociale media door uw kind(eren). U heeft altijd het recht om deze toestemming te wijzigen. U kunt dit kenbaar maken via de geijkte kanalen.

Heeft u vragen of klachten met betrekking tot de verwerking van persoonsgegevens dan kunt dit kenbaar maken via een mail aan de schoolleiding. Wij zullen uw verzoek in behandeling nemen en hier binnen een maand op reageren. Meestal kunnen wij vragen binnen een maand beantwoorden, wanneer dat niet lukt krijgt u hiervan binnen een maand bericht. Mocht u uw vraag direct aan onze Functionaris Gegevensbescherming willen stellen dan kunt u dit doen door te mailen aan: [fg@privacyopschool.nl](mailto:fg@privacyopschool.nl).



## Bijlage 4

# Wat te doen bij (ernstig) ongewenst gedrag van een leerling?

We willen dat kinderen van de MorgenWijzer kunnen vertrouwen op een veilige en vertrouwde leeromgeving. Iedereen heeft daarin een rol: kinderen, leerkrachten/stamgroepleiders en ouders/verzorgers. Heel soms komt het voor dat een kind zich zó gedraagt, dat de rust en veiligheid op school in het gedrang komen. Gelukkig zijn het uitzonderingen, maar juist vanwege de ernst van zo'n situatie is het belangrijk om goede afspraken te maken over hoe daarmee om te gaan. Daarvoor is dit protocol bedoeld. Het treedt in werking bij (ernstig) ongewenst gedrag van een kind, waardoor de belangen van

het kind en andere kinderen en/of personeelsleden van de school geschaad worden. De directeur beoordeelt of er sprake is van bovenstaande criteria.

Binnen Morgenwijzer kunnen 3 verschillende maatregelen genomen worden wanneer er sprake is van ernstig ongewenst gedrag door een kind:

- Time out
- Schorsing
- Verwijdering

De volledige tekst van dit protocol vindt u op de [website](#) van Morgenwijzer.

## Bijlage 5

# Sponsoring

Wij waarderen het zeer als ouders, betrokkenen of omwonenden onze school een warm hart toedragen in de vorm van sponsoring. Om belangenverstrengeling te voorkomen, hebben wij daaraan hebben wij wel enkele voorwaarden:

- sponsoring mag niet de objectiviteit, de geloofwaardigheid en de onafhankelijkheid van het onderwijs, de scholen en de daarbij betrokkenen in gevaar brengen;
- sponsoring mag niet de onderwijsinhoud beïnvloeden (bijvoorbeeld via lesmaterialen of leermiddelen) of in strijd zijn met het onderwijsaanbod en de kwalitatieve eisen die de school daaraan stelt;

- sponsoring en/of reclame in schoolverband mag de kinderen niet aanzetten tot ongezonde of gevaarlijke activiteiten;
- sponsoring en/of reclame in schoolverband mag niet bedoeld zijn om ouders te stimuleren producten of diensten af te nemen van de sponsor en
- de continuïteit van het onderwijs mag niet afhankelijk zijn van sponsor-middelen.

NB. Morgenwijzer heeft de ANBI status.

## Bijlage 6

# Buitenschoolse opvang bij Junis

### Waar staat Junis voor?

Wij geven ruimte en aandacht aan de ontwikkeling van alle kinderen, zodat zij talenten ontwikkelen. Hoe? We bieden kinderen ruimte en structuur. In zo'n veilige omgeving voelen zij zich uitgenodigd om vooral zelf te ervaren, te bewegen en te onderzoeken. Spelenderwijs verkennen zij hun mogelijkheden.

### Wat bieden wij?

In samenwerking met de school kun je gebruikmaken van voorschoolse opvang en naschoolse opvang. De opvangtijden sluiten aan op de schooltijden. De exacte tijden vind je op onze website. Wil je weten wat de kosten zijn? Met de online rekentool bereken je eenvoudig je netto maandkosten.

### Er is van alles te doen!

Bij ons gaat het om samen spelen, groeien en plezier hebben. Speciaal in de buitenschoolse opvang (BSO) werken wij met een eigen goedgevulde activiteitendatabase. Samen met de kinderen maken we een gevarieerd en uitdagend programma, waarin zowel het 'altijd buiten kind' zich kan vinden, als het 'ik ben gek op knutselen kind'.

### De extra's van onze locatie [Atlantis - Junis Kinderopvang](#)

- Opvang van 4 - 13 jaar
- Opvang in basisschool De Fontein
- Vlakbij het Europark

### De extra's van onze locatie [Backpackers - Junis Kinderopvang](#)

- Opvang 4 - 13 jaar
- Opvang in basisschool De Meridiaan
- Vlakbij het Europark

### De extra's van onze locatie [De Adelaars - Junis Kinderopvang](#)

- Opvang 4 - 13 jaar
- Gebruik van sportvelden, sporthal en kantine van Alphians

### Meer weten

Meer weten over Junis? Op onze [website](#) vind je alle informatie. Of je belt met onze collega's van de Klantenservice: 0172 - 42 48 24.



## Bijlage 7

# Samenwerkingsverband Passend Onderwijs Rijnstreek

De meeste kinderen doen het prima op school. Ze ontwikkelen zich goed en leren zonder problemen. Een op de vijf kinderen heeft meer begeleiding nodig om talenten te ontwikkelen of uitdagingen aan te gaan. Voor deze kinderen is er meer ondersteuning nodig.

Om deze ondersteuning te organiseren, heeft iedere basisschool in de Rijnstreek een aanbod. Indien nodig wordt het Samenwerkingsverband Passend Onderwijs Rijnstreek betrokken om extra ondersteuning aan te kunnen bieden die passend zijn bij de ontwikkelingsbehoefte van het kind. Binnen de gemeenten Alphen aan den Rijn, Kaag en Braassem en Nieuwkoop zijn 48 basisscholen aangesloten.

Passend Onderwijs is voortdurend in ontwikkeling en in afstemming op de behoefte van de kinderen. Binnen de regio Rijnstreek vinden we het belangrijk dat zo in de toekomst nog meer kinderen in hun eigen wijk, dorp of binnen hun eigen (levensbeschouwelijke) gemeenschap naar school kunnen gaan. Om dit mogelijk te maken wordt het aanbod voor kinderen verder ontwikkeld. Dát is de kern van passend onderwijs, want ieder kind verdient een passende plek in het basisonderwijs.

### Oudersteunpunt

De route naar Passend Onderwijs is een route die school samen met ouder(s)/ verzorger(s) loopt. De leerkracht en/of intern begeleider informeren en ondersteunen ouders/verzorgers in deze route. Het oudersteunpunt is voor ouders/verzorgers die (extra) ondersteuning, informatie en/of een klankbord zoeken in hun zoektocht naar passend onderwijs voor hun kind in de basisschoolleeftijd. Het oudersteunpunt is onafhankelijk van school en het Samenwerkingsverband. Het doel is om ouders/verzorgers te informeren en te steunen.

## Voor ieder kind een passende plek in het basisonderwijs

Op de website van het oudersteunpunt staat informatie over Passend onderwijs en worden veel gebruikte begrippen, termen en routes uitgelegd.

De ouderadviseur is het aanspreekpunt voor de ouders/verzorgers. Ouders/verzorgers kunnen via de telefoon, mail of contactformulier op de website in contact komen met de Ouderadviseur.

**Website:** [swvrijnstreek.nl/voor\\_ouders](http://swvrijnstreek.nl/voor_ouders)  
**Email:** [oudersteunpunt@swvrijnstreek.nl](mailto:oudersteunpunt@swvrijnstreek.nl)  
**Telefoon:** 0172 - 266 266

## Bijlage 8

# Centrum voor Jeugd en Gezin (CJG)

### Heeft u een vraag over opvoeden en opgroeien van uw kind? Dan kunt u terecht bij het Centrum

voor Jeugd en Gezin. Hier werken verschillende professionals samen, zoals jeugdartsen en jeugdverpleegkundigen van de jeugdgezondheidszorg en pedagogen. Iedere medewerker heeft eigen specifieke deskundigheid om u en uw kind te ondersteunen. De medewerkers in het Centrum voor Jeugd en Gezin werken op verschillende manieren samen met school.

### Jeugdgezondheidszorg (JGZ)

De jeugdgezondheidszorg nodigt jaarlijks de kinderen uit groep 2 en 7 uit voor een onderzoek. Zij kijken of uw kind goed kan horen en zien, hoe uw kind groeit en hoe het zich ontwikkelt. Verder kunt u advies krijgen over bijvoorbeeld voeding, zindelijkheid, gedrag, omgaan met leeftijdsgenoten en het voorkomen van pesten. U kunt altijd contact opnemen voor advies of extra onderzoek. Wij zijn er voor kinderen van de groepen 1 tot en met 8. De jeugdarts of jeugdverpleegkundige kan ook deelnemen aan het overleg van een zorgteam van school.

Op de meeste scholen onderzoekt een logopedist van de jeugdgezondheidszorg, met uw toestemming, bij alle kinderen van vijf jaar de spraak- en taalontwikkeling. Dit is het geval bij Vivace.

### Cursussen

Opvoeden is een ware kunst. Denk aan een peuter die tegen alles 'nee' zegt, een tienjarige die erg onzeker is, of een twaalfjarige die heftig aan het puberen gaat. Of je bent net gescheiden. Elke ouder kan op sommige momenten weleens advies gebruiken. Voor u organiseert het Centrum voor Jeugd en Gezin een groot aanbod aan opvoedcursussen, themabijeenkomsten en webinars over diverse onderwerpen om u te ondersteunen bij de opvoeding. Er is voor ieder wat wils.

Ook de kinderen zelf kunnen een cursus bij het Centrum voor Jeugd en Gezin volgen, bijvoorbeeld een weerbaarheidstraining. [ijk hier](#) voor het volledig cursusaanbod.

Online Centrum voor Jeugd en Gezin - [www.cjgalphenaandenrijn.nl](http://www.cjgalphenaandenrijn.nl)

Veel informatie over opvoeden en opgroeien vindt u op de website van het Centrum voor Jeugd en Gezin in uw gemeente. Eten, slapen, scheiden, pesten, geld, seksuele opvoeding en meer. Meld u aan voor een cursus of bijeenkomst, lees blogs van andere ouders of praat mee op het forum. Natuurlijk staan onze adressen en openingstijden ook op de website en zijn we te volgen via Facebook of LinkedIn.

### Contact

Wilt u contact opnemen met de medewerkers van het Centrum voor Jeugd en Gezin op uw school, bel dan 088 - 254 23 84. U kunt ook online uw vraag stellen en chatten met medewerkers via onze website.



**OBS**  
**Wereldwijzer**  
Unitonderwijs